

РОССИЙСКАЯ ФЕДЕРАЦИЯ
ХАНТЫ-МАНСКИЙСКИЙ АВТОНОМНЫЙ ОКРУГ – ЮГРА
ОБЩЕСТВО С ОГРАНИЧЕННОЙ ОТВЕТСТВЕННОСТЬЮ
«ПРИОБЪСТРОЙГАРАНТ»

ОГРН	1168617052757	тел/факс 8(34678)- 38-2-90
ИНН/КПП	8614000871/861401001	тел 8(34678)-38-9-25
628109, ХМАО-Югра, Октябрьский р-н, с Перегребное, ул. Строителей стр. 51		ОКВЭД: 45.21, 02.01.1, 02.02.2, 05.01.2 55.23, 55.30, 55.40, 55.52, 55.51, 55.23

с. Перегребное

« 26 » ноября 2019 года

«Об утверждении регламента по подключению (технологическому присоединению) к системе водоснабжения и и(или) водоотведения»

ПРИКАЗ № 35

С целью определения требований к регламенту по подключению (технологическому присоединению) к системе водоснабжения и водоотведения, в соответствии с Федеральным законом Российской Федерации от 7 декабря 2011 года № ФЗ-416 «О водоснабжении и водоотведении», постановлениями Правительства Российской Федерации от 13.02.2006 № 83 «Об утверждении Правил определения и предоставления технических условий подключения объекта капитального строительства к сетям инженерно-технического обеспечения и правил подключения объекта капитального строительства к сетям инженерно-технического обеспечения» от 29.07.2013 № 644 «Об утверждении Правил холодного водоснабжения и водоотведения и о внесении изменений в некоторые акты Правительства Российской Федерации» и от 29.07.2013 № 645 «Об утверждении типовых договоров в области холодного водоснабжения и водоотведения»,

ПРИКАЗЫВАЮ:

1. Утвердить Регламент по подключению (технологическому присоединению) к системе водоснабжения и водоотведения (прилагается).
2. Контроль за исполнением настоящего приказа возложить на главного инженера Артаментова Д.Ф.
3. Настоящий приказ опубликовать на официальном сайте администрации сельского поселения Перегребное и официальном сайте ООО «ПриобьСтройГарант».

ООО «ПриобьСтройГарант»

Р.Н. Петров

С приказом ознакомлен:

Артаментов Д.Ф. _____

Утвержден
приказом ООО «ПриобьСтройГарант»
от «26» ноября 2019г. № 35
«Об утверждении регламента по
подключению (технологическому
присоединению) к системе
теплоснабжения»

РЕГЛАМЕНТ по подключению (технологическому присоединению) к системе водоснабжения и водоотведения

Раздел 1. Общие положения

Подраздел 1. Предмет регулирования

1. Предметом регулирования регламента по подключению (технологическому присоединению) к системе водоснабжения и водоотведения (далее – регламент) является порядок подключения (технологического присоединения) ООО «ПриобьСтройГарант» к системе водоснабжения и водоотведения.

Для целей настоящего регламента используемые понятия означают следующее:

Водоснабжающая организация – организация, которой принадлежит на праве собственности или другом законном основании оборудование по производству воды.

Сети инженерно-технического обеспечения (сети ИТО) – совокупность имущественных объектов, непосредственно используемых в процессе водоснабжения и водоотведения для транспортировки ресурсов.

Подключение объекта капитального строительства к сетям ИТО – процесс, дающий возможность осуществления подключения строящихся (реконструируемых) объектов капитального строительства к сетям ИТО, а также к оборудованию по производству воды.

Технологически связанные сети – принадлежащие на праве собственности или ином законном основании организациям сети ИТО, имеющие взаимные точки присоединения и участвующие в единой технологической системе водоснабжения и водоотведения.

Точка подключения – место соединения сетей ИТО с устройствами и сооружениями, необходимыми для присоединения строящегося (реконструируемого) объекта капитального строительства к системам водоснабжения и водоотведения.

Основной абонент – организация или частное лицо являющееся потребителем энергоресурсов, которому принадлежат на праве собственности или другом законном основании сети ИТО, непосредственно присоединенные к сетям водоснабжающей организации.

Заявитель – юридическое или физическое лицо, обратившееся в ООО «ПСГ» для технологического присоединения к сетям ИТО.

Объект подключения (объект) – строящийся (реконструируемый) или построенный объект капитального строительства, но не подключенный к сетям ИТО.

ООО «ПСГ» – организация, владеющая на праве собственности или другом законном основании сетями ИТО, к которым осуществляется подключение Заявителя и заключившая с Заявителем договор о подключении.

Плата за подключение к сетям ИТО – размер платы необходимый для проведения мероприятий по увеличению мощности и (или) пропускной способности сетей ИТО, к которым будет подключаться вновь создаваемый (реконструируемый) или построенный, но не подключенный объект капитального строительства.

Граница балансовой принадлежности сети ИТО – линия разграничения элементов сетей ИТО между владельцами на праве собственности или другом законном основании.

Узел учета воды – точка схемы водоснабжения, в которой приборным способом определяются значения расходов воды, используемые при коммерческих расчетах.

Подраздел 2. Круг заявителей

2.1. Заявителями на подключение (технологическое присоединение) к системе водоснабжения и водоотведения являются юридические и физические лица.

2.2. С заявлением о подключении (технологическом присоединении) к системе водоснабжения и водоотведения от имени заявителя может обратиться его уполномоченный представитель при предоставлении документа, удостоверяющего личность, и документа, удостоверяющего представительские полномочия, оформленного в соответствии с гражданским законодательством Российской Федерации.

Подраздел 3. Требования к порядку информирования о подключении (технологическом присоединении) к системе водоснабжения и (или) водоотведения

3.1. Место нахождения: 628109, Тюменская область, Ханты-Мансийский автономный округ-Югра, Октябрьский район, с.Перегребное, ул.Строителей, 51.

Адрес официального сайта, содержащий информацию о подключении (технологическом присоединении) к системе теплоснабжения: www.psq.umi.ru.

Адрес электронной почты: PriobStroyGarant@yandex.ru.

График работы: с понедельника по четверг: 8:00 – 12:00; 13:00 – 17:00, пятница: 8:00 – 12:00, телефон: 8 (34678) 38-925.

3.2. Информация по вопросам о подключении (технологическом присоединении) к системе водоснабжения и водоотведения, может быть получена заявителями:

- 1) по телефонам, указанным в пункте 4 настоящего Регламента;
- 2) в порядке личного обращения;
- 3) в порядке письменного обращения в «Организацию» в соответствии с законодательством Российской Федерации.

Информация о подключении (технологическом присоединении) к системе водоснабжения и водоотведения размещается на официальном сайте «Организации» в сети Интернет, указанном в пункте 4 настоящего Регламента.

К размещаемой информации по вопросам подключения (технологического присоединения) к системе водоснабжения и водоотведения относятся:

- 1) справочная информация, указанная в пунктах 4 настоящего Регламента;
- 2) извлечения из нормативных правовых актов Российской Федерации, нормативных правовых актов ХМАО-Югры и нормативных правовых актов Администрации, регулирующих отношения, возникающие в связи с предоставлением муниципальной услуги;
- 3) текст административного регламента;
- 4) блок-схема, наглядно отображающая последовательность прохождения всех административных процедур при подключении (технологическом присоединении) к системе водоснабжения и водоотведения;
- 5) перечень документов, необходимых для получения общей информации о возможности подключения к системе водоснабжения и водоотведения, получение технических условий на подключение (технологическое присоединение) к системе водоснабжения и водоотведения, заключение договора о подключении (технологическом присоединении) к системе водоснабжения и водоотведения
- 6) формы документов, необходимых для направления заявки (запроса);
- 7) информация о номере кабинета, где осуществляется прием заявителей;
- 8) фамилия, имя, отчество и должность специалистов.

Раздел 2. Стандарт предоставления услуги

Подраздел 1. Наименование услуги

1.1. Наименование услуги: Подключение (технологическое присоединение) к системе

водоснабжения и водоотведения на территории сельского поселения Перегребное.

Подраздел 3. Наименование организации, предоставляющей подключение (технологическое присоединение) к системе водоснабжения и водоотведения

3.1. Подключение (технологическое присоединение) к системе водоснабжения и водоотведения предоставляется специалистами «Организации».

Подраздел 4. Описание результата предоставления услуги

4.1. Результатом предоставления услуги является:

- акт о подключении (технологическом присоединении) объекта к системе водоснабжения и водоотведения;
- отрицательное заключение организации (отрицательный результат).

Подраздел 5. Срок предоставления услуги

5.1. Нормативный срок подключения не может превышать 18 месяцев со дня заключения договора о подключении, если более длительные сроки не указаны в заявке заявителя.

Подраздел 6. Перечень нормативных правовых актов, регулирующих отношения, возникающие в связи с предоставлением государственной услуги

6.1. Предоставление услуги осуществляется «Организацией» в соответствии с нормами:

- 1) Федеральный закон от 17 декабря 2011 № 416-ФЗ «О водоснабжении и водоотведении».
- 2) Постановление Правительства РФ от 13.06.2006 года № 83 «Об утверждении правил определения и предоставления технических условий подключения объекта капитального строительства к сетям инженерно-технического обеспечения и правил подключения объекта капитального строительства к сетям инженерно-технического обеспечения».
- 3) Постановление Правительства РФ от 17.01.2013 № 6 «О стандартах раскрытия информации в сфере водоснабжения и водоотведения».
- 4) Постановление Правительства РФ от 29.07.2013 № 644 «Об утверждении Правил холодного водоснабжения и водоотведения и о внесении изменений в некоторые акты Правительства РФ».
- 5) Постановление Правительства РФ от 29.07.2013 № 645. «Об утверждении типовых договоров в области холодного водоснабжения и водоотведения».
- 6) Постановление Правительства Российской Федерации от 13.05.2013 года № 406 «О государственном регулировании тарифов в сфере водоснабжения и водоотведения».
- 7) иных правовых актов Российской Федерации, ХМАО-Югры в сфере водоснабжения и (или) водоотведения.

Подраздел 7. Перечень документов, необходимых для получения технических условий, подлежащих предоставлению заявителем

7.1. Для получения технических условий заявитель направляет запрос в «Организацию» с предоставлением следующих документов и сведений:

- 1) копия документа, удостоверяющего личность, местонахождение и почтовый адрес заявителя;
- 2) правоустанавливающие документы на земельный участок;
- 3) информация о границах земельного участка, на котором планируется осуществить строительство подключаемого объекта или на котором расположен реконструируемый подключаемый объект;
- 4) информация о разрешенном использовании земельного участка;
- 5) информацию о предельных параметрах разрешенного строительства (реконструкции) объектов капитального строительства, соответствующих данному земельному участку;
- 6) необходимые виды ресурсов, получаемых от сетей инженерно-технического

- обеспечения, а также виды подключаемых сетей инженерно-технического обеспечения;
- 7) планируемый срок ввода в эксплуатацию объекта капитального строительства (при наличии соответствующей информации);
 - 8) планируемую величину необходимой подключаемой нагрузки (при наличии соответствующей информации).

Подраздел 8. Перечень документов, необходимых для заключения договора о подключении (технологическом присоединении) к системе водоснабжения и водоотведения, подлежащих предоставлению заявителем

8.1. Для заключения договора о подключении (технологическом присоединении) заявитель направляет заявку в «Организацию» с предоставлением следующих документов и сведений:

- а) копия документа, удостоверяющего личность или документы, подтверждающие полномочия лица, действующего от имени заявителя. Для юридических лиц-копии учредительных документов;
- б) местонахождение подключаемого объекта;
- в) нотариально заверенные копии правоустанавливающих документов, подтверждающих право собственности или иное законное право заявителя;
- г) ситуационный план расположения подключаемого объекта с привязкой к территории населенного пункта;
- д) топографическую карту земельного участка в масштабе 1:500 (1:2000 для квартальной застройки) с указанием всех наземных и подземных коммуникаций и сооружений (не прилагается, если заявителем является физическое лицо, осуществляющее создание объекта ИЖС);
- е) информация о сроках строительства (реконструкции) и ввода в эксплуатацию строящегося (реконструируемого) объекта;
- ж) баланс водопотребления и водоотведения подключаемого объекта в период использования максимальной величины мощности (нагрузки) с указанием целей использования холодной воды и распределением объемов подключаемой нагрузки по целям использования, в том числе на пожаротушение, периодические нужды, заполнение и опорожнение бассейнов, прием поверхностных сточных вод, а также с распределением общего объема сточных вод по канализационным выпускам (в процентах);
- з) сведения о составе и свойствах сточных вод, намеченных к отведению в централизованную систему водоотведения;
- 8) сведения о назначении объекта, высоте и об этажности зданий, строений, сооружений.

Подраздел 9. Выдача условий подключения (технологического присоединения) к системе водоснабжения и (или) водоотведения.

9.1. Обязательная информация, содержащаяся в условиях подключения (технологического присоединения) к системе водоснабжения:

- а) срок действия условий подключения (технологического присоединения);
- б) точка подключения (технологического присоединения) с указанием адреса (места нахождения точки подключения);
- в) технические требования к объектам капитального строительства заявителя, в том числе к устройствам и сооружениям для подключения (технологического присоединения), а также к выполняемым заявителем мероприятиям для осуществления подключения (технологического присоединения);
- г) гарантируемый свободный напор в месте подключения (технологического присоединения) и геодезическая отметка верха трубы;
- д) разрешаемый отбор объема холодной воды и режим водопотребления (отпуска);
- е) требования по установке приборов учета воды и устройству узла учета, требования к средствам измерений (приборам учета) воды в узлах учета, требования к проектированию узла учета, месту размещения узла учета, схеме установки прибора учета и иных компонентов узла учета, техническим характеристикам прибора учета, в том числе точности, диапазону

измерений и уровню погрешности (требования к прибору учета воды не должны содержать указания на определенные марки приборов и методики измерения);

ж) требования по обеспечению соблюдения условий пожарной безопасности и подаче расчетных расходов холодной воды для пожаротушения;

з) перечень мер по рациональному использованию холодной воды, имеющий рекомендательный характер;

и) границы эксплуатационной ответственности по водопроводным сетям организации водопроводно-канализационного хозяйства и заявителя.

11.1. Обязательная информация, содержащаяся в условиях подключения технологического присоединения) к системе водоотведения:

а) срок действия условий подключения (технологического присоединения);

б) точка подключения (технологического присоединения) (адрес, номер колодца или камеры);

в) технические требования к объектам капитального строительства заявителя, в том числе к устройствам и сооружениям для подключения (технологического присоединения), а также к выполняемым заявителем мероприятиям для осуществления подключения (технологического присоединения);

г) отметки лотков в местах подключения (технологического присоединения);

д) нормативы по объему сточных вод, нормативы водоотведения по составу сточных вод или нормативы допустимых сбросов абонента, требования к составу и свойствам сточных вод, установленные в целях предотвращения негативного воздействия на работу централизованной системы водоотведения, а также режим отведения сточных вод;

е) требования к устройствам, предназначенным для отбора проб, требования к средствам измерений (приборам учета) сточных вод в узлах учета, требования к проектированию узла учета, месту размещения узла учета, схеме установки прибора учета и иных компонентов узла учета, техническим характеристикам прибора учета, в том числе точности, диапазону измерений и уровню погрешности (требования к приборам учета объема сточных вод не должны содержать указания на определенные марки приборов и методики измерения);

ж) требования по сокращению сброса сточных вод, загрязняющих веществ, иных веществ и микроорганизмов, которые должны быть учтены в плане снижения сбросов и плане по соблюдению требований к составу и свойствам сточных вод;

з) границы эксплуатационной ответственности по сетям водоотведения организации водопроводно-канализационного хозяйства и заявителя.

Раздел 3. Заключение договора

Подраздел 1. Срок и порядок проведения процедур в рамках подключения (технологического присоединения)

1.1. Подключение к системам водоснабжения и водоотведения осуществляется в следующем порядке:

а) направление исполнителю заявки о подключении к системе водоснабжения и водоотведения;

б) заключение договора о подключении;

в) выполнение мероприятий по подключению, предусмотренных условиями подключения и договором о подключении;

г) составление акта о подключении.

1.2. В случае если заявитель не имеет сведений об организации, осуществляющей подключение (технологическое присоединение) к системе водоснабжения и водоотведения, он вправе обратиться в орган местного самоуправления запросом о представлении сведений о такой организации.

Орган местного самоуправления в соответствии со схемой водоснабжения и водоотведения определяет организацию и представляет сведения о соответствующей организации, включая ее наименование, юридический и фактические адреса, в течение 5 рабочих дней со дня обращения заявителя.

1.3. Организация водопроводно-канализационного хозяйства в течение 3 рабочих дней рассматривает полученные документы и проверяет их на соответствие перечню, указанному в пункте 10 настоящего Регламента, и соответствие представленного баланса водопотребления и водоотведения назначению объекта, высоте и этажности зданий, строений и сооружений. Организация водопроводно-канализационного хозяйства определяет, к какому объекту (участку сети) централизованных систем холодного водоснабжения и (или) водоотведения должно осуществляться подключение (технологическое присоединение), и оценивает техническую возможность подключения (технологического присоединения) и наличие мероприятий, обеспечивающих такую техническую возможность, в инвестиционной программе организации.

1.4. В случае некомплектности представленных документов или несоответствия представленного баланса водопотребления и водоотведения назначению объекта, его высоте и этажности организация водопроводно-канализационного хозяйства в течение 3 рабочих дней со дня получения заявления направляет заявителю уведомление о необходимости в течение 20 рабочих дней со дня его получения представить недостающие сведения и (или) документы и приостанавливает рассмотрение заявления до получения недостающих сведений и (или) документов.

В случае непредставления заявителем недостающих сведений и (или) документов в течение указанного срока организация водопроводно-канализационного хозяйства аннулирует заявление и уведомляет об этом заявителя в течение 3 рабочих дней со дня принятия решения об аннулировании указанного заявления.

1.5. В случае если организация водопроводно-канализационного хозяйства, осуществляющая подключение (технологическое присоединение) объекта заявителя, не является гарантирующей организацией, такая организация обязана осуществить согласование подключения (технологического присоединения) с гарантирующей организацией в части наличия технической возможности для подключения (технологического присоединения) и с организацией водопроводно-канализационного хозяйства, к которой непосредственно присоединены водопроводные и (или) канализационные сети организации водопроводно-канализационного хозяйства. Гарантирующая организация и организация водопроводно-канализационного хозяйства, к которой непосредственно присоединены водопроводные и (или) канализационные сети, в течение 10 рабочих дней после получения обращения обязаны согласовать подключение (технологическое присоединение) либо выдать организации водопроводно-канализационного хозяйства заключение об отсутствии технической возможности подключения (технологического присоединения), а также об отсутствии мероприятий, обеспечивающих такую техническую возможность, в инвестиционной программе гарантирующей организации.

1.6. В случае представления сведений и документов, указанных в разделе 2 подразделе 7 и 8 настоящего Регламента, в полном объеме и наличия технической возможности подключения (технологического присоединения), а также при условии наличия в инвестиционных программах организаций водопроводно-канализационного хозяйства мероприятий, обеспечивающих техническую возможность подключения (технологического присоединения), организация водопроводно-канализационного хозяйства в течение 20 рабочих дней со дня представления сведений и документов, указанных в пункте 90 настоящих Правил, в полном объеме направляет заявителю подписанный договор о подключении (технологическом присоединении) с приложением условий подключения (технологического присоединения) и расчета платы за подключение (технологическое присоединение).

1.7. В случае необходимости установления платы за подключение в индивидуальном порядке подписанный проект договора о подключении направляется заявителю в 2 экземплярах в течение 20 рабочих дней со дня установления уполномоченным органом в области государственного регулирования цен (тарифов) в сфере теплоснабжения платы за подключение. Заявитель подписывает оба экземпляра проекта договора о подключении в течение 10 рабочих дней со дня получения подписанного исполнителем проекта договора о подключении и направляет в указанный срок один экземпляр исполнителю с приложением к нему документов, подтверждающих полномочия лица, подписавшего договор о подключении.

1.8. Внесение заявителем платы за подключение (технологическое присоединение) по

договору о подключении осуществляется в следующем порядке:

а) 35 процентов платы за подключение (технологическое присоединение) вносится в течение 15 дней со дня заключения договора о подключении;

б) 50 процентов платы за подключение (технологическое присоединение) вносится в течение 90 дней со дня заключения договора о подключении, но не позднее даты фактического подключения (технологического присоединения);

в) 15 процентов платы за подключение (технологическое присоединение) вносится в течение 15 дней со дня подписания сторонами акта о присоединении, фиксирующего техническую готовность к подаче ресурсов на объекты заказчика, но не позднее выполнения условий подачи ресурсов и (или) отведения (приема) сточных вод.

1.9. Проект договора о подключении должен быть подписан заявителем в течение 20 рабочих дней после его получения от организации водопроводно-канализационного хозяйства. Для заключения договора о подключении по истечении этого срока, но в течение срока действия технических условий, заявитель вправе повторно обратиться с заявлением о подключении (технологическом присоединении) в организацию водопроводно-канализационного хозяйства, при этом повторного представления документов, предусмотренных пунктом 10 настоящего Регламента, той же организации водопроводно-канализационного хозяйства, если фактические обстоятельства на день подачи нового заявления по сравнению с указанными в представленных ранее документах не изменились и являются актуальными на день повторного представления, не требуется. Организация водопроводно-канализационного хозяйства представляет заявителю подписанный проект договора о подключении в течение 20 рабочих дней со дня получения повторного обращения.

1.10. Заявитель подписывает 2 экземпляра проекта договора о подключении (технологическом присоединении) в течение 10 рабочих дней со дня получения подписанного организацией водопроводно-канализационного хозяйства проекта договора о подключении (технологическом присоединении) и направляет в указанный срок один экземпляр организации водопроводно-канализационного хозяйства с приложением к нему документов, подтверждающих полномочия лица, подписавшего договор о подключении (технологическом присоединении).

В случае несогласия с представленным проектом договора о подключении (технологическом присоединении) заявитель в течение 10 рабочих дней со дня получения подписанного исполнителем проекта договора о подключении (технологическом присоединении) направляет организации водопроводно-канализационного хозяйства мотивированный отказ от подписания проекта договора о подключении (технологическом присоединении), к которому прилагает при необходимости протокол разногласий.

При направлении заявителем мотивированного отказа от подписания проекта договора о подключении (технологическом присоединении) и протокола разногласий организация водопроводно-канализационного хозяйства обязана в течение 10 рабочих дней со дня получения мотивированного отказа рассмотреть его, принять меры по урегулированию разногласий и направить заявителю для подписания новый проект договора о подключении (технологическом присоединении).

1.11. При отсутствии технической возможности подключения (технологического присоединения) вследствие отсутствия свободной мощности (пропускной способности сетей и сооружений) и при отсутствии резерва мощности по производству соответствующего ресурса, необходимых для осуществления холодного водоснабжения и (или) водоотведения, и при отсутствии в инвестиционной программе мероприятий, обеспечивающих техническую возможность подключения (технологического присоединения), организация, осуществляющая холодное водоснабжение и (или) водоотведение, в течение 30 дней со дня поступления обращения заявителя обращается в уполномоченный орган исполнительной власти субъекта Российской Федерации (орган местного самоуправления - в случае передачи полномочий по утверждению инвестиционных программ) с предложением о включении в инвестиционную программу мероприятий, обеспечивающих техническую возможность подключения (технологического присоединения) объекта капитального строительства заявителя, об установлении индивидуальной платы за подключение (технологическое присоединение) и об учете расходов, связанных с подключением (технологическим присоединением), при

установлении тарифов этой организации на очередной период регулирования.

В случае отсутствия на дату обращения заявителя утвержденных в установленном порядке тарифов на подключение (технологическое присоединение), но при включении мероприятий по увеличению мощности и (или) пропускной способности сети инженерно-технического обеспечения в утвержденную инвестиционную программу организации водопроводно-канализационного хозяйства, заключение договора о подключении откладывается до момента установления указанных тарифов.

1.12. Уполномоченный орган исполнительной власти субъекта Российской Федерации (орган местного самоуправления - в случае передачи полномочий по утверждению инвестиционных программ) в течение 30 дней со дня поступления указанного в пункте 23 настоящего Регламента обращения рассматривает такое обращение и принимает решение о включении в инвестиционную программу мероприятий, обеспечивающих техническую возможность подключения (технологического присоединения), о применении тарифа на подключение (технологическое присоединение) или индивидуальной платы за подключение (технологическое присоединение) и определяет финансовые потребности, необходимые для обеспечения технической возможности подключения (технологического присоединения), или принимает решение об отказе во включении в инвестиционную программу указанных мероприятий с обоснованием принятого решения и направляет уведомление о принятом решении в организацию, осуществляющую холодное водоснабжение и (или) водоотведение.

1.13. В случае принятия уполномоченным органом исполнительной власти субъекта Российской Федерации (органом местного самоуправления - в случае передачи полномочий по утверждению инвестиционных программ) решения о включении в инвестиционную программу мероприятий, обеспечивающих техническую возможность подключения (технологического присоединения), финансовые потребности организации, осуществляющей холодное водоснабжение и (или) водоотведение, необходимые для обеспечения технической возможности подключения (технологического присоединения), учитываются при установлении индивидуальной платы за подключение (технологическое присоединение) или тарифов такой организации на очередной период регулирования. При этом сроки осуществления подключения (технологического присоединения) заявителей, для подключения (технологического присоединения) которых необходимо выполнение указанных мероприятий, устанавливаются в соответствии со сроками завершения реализации этих мероприятий.

1.14. Организация водопроводно-канализационного хозяйства направляет заявителю проект договора о подключении (технологическом присоединении) и условия подключения (технологического присоединения) не позднее 10 рабочих дней после внесения изменений в инвестиционную программу и определения размера платы за подключение (технологическое присоединение).

1.15. Проект договора о подключении (технологическом присоединении) должен быть подписан заявителем в течение 30 дней после его получения от организации водопроводно-канализационного хозяйства. В случае ненаправления заявителем в организацию водопроводно-канализационного хозяйства подписанного проекта договора о подключении (технологическом присоединении) либо мотивированного отказа от подписания договора о подключении (технологическом присоединении) заявка о подключении (технологическом присоединении) аннулируется не ранее чем через 30 рабочих дней со дня получения заявителем подписанного исполнителем проекта договора о подключении (технологическом присоединении).

1.16. Подключение (технологическое присоединение) объектов капитального строительства, в том числе водопроводных и (или) канализационных сетей заявителя, к централизованным системам холодного водоснабжения и (или) водоотведения при наличии на день заключения договора о подключении технической возможности подключения (технологического присоединения) осуществляется в срок, который не может превышать 18 месяцев со дня заключения договора о подключении, если более длительные сроки не указаны заявке заявителя, после направления заявителем уведомления о выполнении условий подключения (технологического присоединения).

1.17. Договор о подключении содержит следующие существенные условия:

- а) предмет договора, режим подачи (потребления) холодной воды (гарантированный

объем подачи холодной воды, в том числе на нужды пожаротушения, гарантированный уровень давления холодной воды), определяемый в соответствии с условиями подключения (технологического присоединения);

- б) сроки осуществления подачи холодной воды;
- в) качество холодной (питьевой и (или) технической) воды;
- г) порядок контроля качества питьевой воды;
- д) условия временного прекращения или ограничения подачи холодной (питьевой и (или) технической) воды;
- е) порядок осуществления учета поданной холодной (питьевой и (или) технической) воды;
- ж) сроки и порядок оплаты по договору холодного водоснабжения;
- з) граница эксплуатационной ответственности по водопроводным сетям абонента и организации водопроводно-канализационного хозяйства;
- и) права и обязанности абонента и организации водопроводно-канализационного хозяйства по договору холодного водоснабжения;
- к) ответственность абонента и организации водопроводно-канализационного хозяйства в случае неисполнения или ненадлежащего исполнения сторонами обязательств по договору холодного водоснабжения;
- л) порядок урегулирования споров и разногласий, возникающих между абонентом и организацией водопроводно-канализационного хозяйства по договору холодного водоснабжения;
- м) порядок обеспечения абонентом доступа представителям организации водопроводно-канализационного хозяйства или по ее указанию представителям иной организации к водопроводным сетям, местам отбора проб воды и приборам учета для отбора проб воды и снятия показаний прибора учета в целях определения качества воды и объема поданной воды;
- н) порядок уведомления организации водопроводно-канализационного хозяйства о переходе прав на объекты, в отношении которых осуществляется холодное водоснабжение;
- о) сроки и способы представления показаний приборов учета организации водопроводно-канализационного хозяйства в случае наличия у абонента таких приборов учета;
- п) условия холодного водоснабжения иных лиц, объекты которых подключены к водопроводным сетям абонента, при условии, что такие лица заключили договор холодного водоснабжения с гарантирующей организацией.

1.18. Существенными условиями договора водоотведения являются:

- а) предмет договора, режим приема сточных вод;
- б) порядок учета принимаемых сточных вод;
- в) условия прекращения или ограничения приема сточных вод;
- г) места и порядок отбора проб сточных вод, порядок доступа к местам отбора проб представителям организации водопроводно-канализационного хозяйства или по ее указанию представителям иной организации;
- д) порядок контроля за соблюдением абонентами нормативов допустимых сбросов абонентов, лимитов на сбросы загрязняющих веществ, иных веществ и микроорганизмов (далее - лимиты на сбросы) (для категорий абонентов, предусмотренных постановлением Правительства Российской Федерации от 18 марта 2013 г. № 230 «О категориях абонентов, для объектов которых устанавливаются нормативы допустимых сбросов загрязняющих веществ, иных веществ и микроорганизмов»), показателей декларации о составе и свойствах сточных вод по форме, нормативов по объему сточных вод и нормативов водоотведения по составу сточных вод, требований к составу и свойствам сточных вод, установленных в целях предотвращения негативного воздействия на работу централизованной системы водоотведения;
- е) порядок декларирования состава и свойств сточных вод для абонентов, обязанных подавать декларацию;
- ж) сроки и порядок оплаты по договору водоотведения;
- з) права и обязанности абонента и организации водопроводно-канализационного хозяйства по договору водоотведения;
- и) ответственность абонента и организации водопроводно-канализационного хозяйства в

случае неисполнения или ненадлежащего исполнения обязательств, предусмотренных договором водоотведения;

к) порядок урегулирования разногласий, возникающих между абонентом и организацией водопроводно-канализационного хозяйства по договору водоотведения;

л) границы эксплуатационной ответственности по канализационным сетям абонента и организации водопроводно-канализационного хозяйства;

м) порядок обеспечения абонентом доступа представителям организации водопроводно-канализационного хозяйства или по ее указанию представителям иной организации к канализационным сетям (контрольным канализационным колодцам) и приборам учета сточных вод для снятия показаний прибора учета и отбора проб сточных вод в целях определения объема отводимых сточных вод, их состава и свойств;

н) предполагаемые сроки установки и ввода в эксплуатацию приборов учета сточных вод в случае отсутствия у абонента таких приборов учета (для категорий абонентов, для которых установка приборов учета сточных вод является обязательной в соответствии с настоящими Правилами);

о) условия отведения (приема) сточных вод иных лиц, объекты которых подключены к канализационным сетям абонента, при условии, что такие лица заключили договор водоотведения с гарантирующей организацией.

Подраздел 2. Принятие решение о предоставлении либо отказе в предоставлении услуги

2.1. Основанием для начала выполнения процедуры является регистрация в «Организации» поступивших заявлений о предоставлении услуги и документов, указанных в пунктах 7.1. и 8.1. административного регламента. Фактом, инициирующим начало процедуры, является наличие полного комплекта документов для предоставления услуги.

В случае наличия оснований для отказа в предоставлении услуги, «Организация» готовит письмо об отказе в предоставлении услуги и направляет его заявителю.

Подраздел 3. Выдача (направление) заявителю результата предоставления услуги

3.1. В случае представления сведений и документов в полном объеме, «Организация» направляет в адрес заявителя (или представителя), подписанный проект договора о подключении в 2 экземплярах, одним из следующих способов:

- вручает лично под подпись заявителю (или представителю);
- посредством услуг почтовой связи России с уведомлением о вручении;
- по электронной почте, указанной заявителем (или представителем).

Раздел 4. Формы контроля за исполнением административного регламента

Подраздел 1. Порядок осуществления текущего контроля за соблюдением и исполнением ответственными должностными лицами положений административного регламента и иных нормативных правовых актов, устанавливающих требования к предоставлению услуги, а также принятием ими решений

1.1. Текущий контроль за соблюдением последовательности действий, определенных административными процедурами по предоставлению государственной услуги, и принятием решений ответственными должностными лицами «Организации» осуществляется руководителем «Организации» путем проведения совещаний, проверок соблюдения и исполнения должностными лицами «Организации» положений административного регламента.

Подраздел 2. Ответственность должностных лиц «Организации» за решения и действия (бездействие), принимаемые (осуществляемые) ими в ходе предоставления услуги

2.1. Уполномоченные должностные лица «Организации», ответственные за

предоставление услуги, несут персональную ответственность за соблюдение сроков и порядка предоставления услуги. Персональная ответственность закрепляется в соответствующих должностных регламентах в соответствии с требованиями законодательства Российской Федерации и Свердловской области.

2.2. По результатам проверок в случае выявления нарушений положений административного регламента и иных нормативных правовых актов, устанавливающих требования к предоставлению г услуги:

1) должностное лицо «Организации», ответственное за прием и регистрацию представляемых заявителем в Министерство документов, несет ответственность за соблюдение сроков и порядка приема и регистрации указанных документов;

2) исполнитель несет ответственность:

3) за соблюдение сроков и порядка проведения проверки комплектности (достаточности) представленных заявителем документов, а также полноты и достоверности содержащейся в них информации;

4) за соблюдение сроков и порядка подготовки документов, являющихся конечным результатом предоставления услуги, и их своевременное направление заявителю;

5) должностное лицо «Организации», подписавшее документ, являющийся конечным результатом предоставления услуги, несет ответственность за принятое решение.

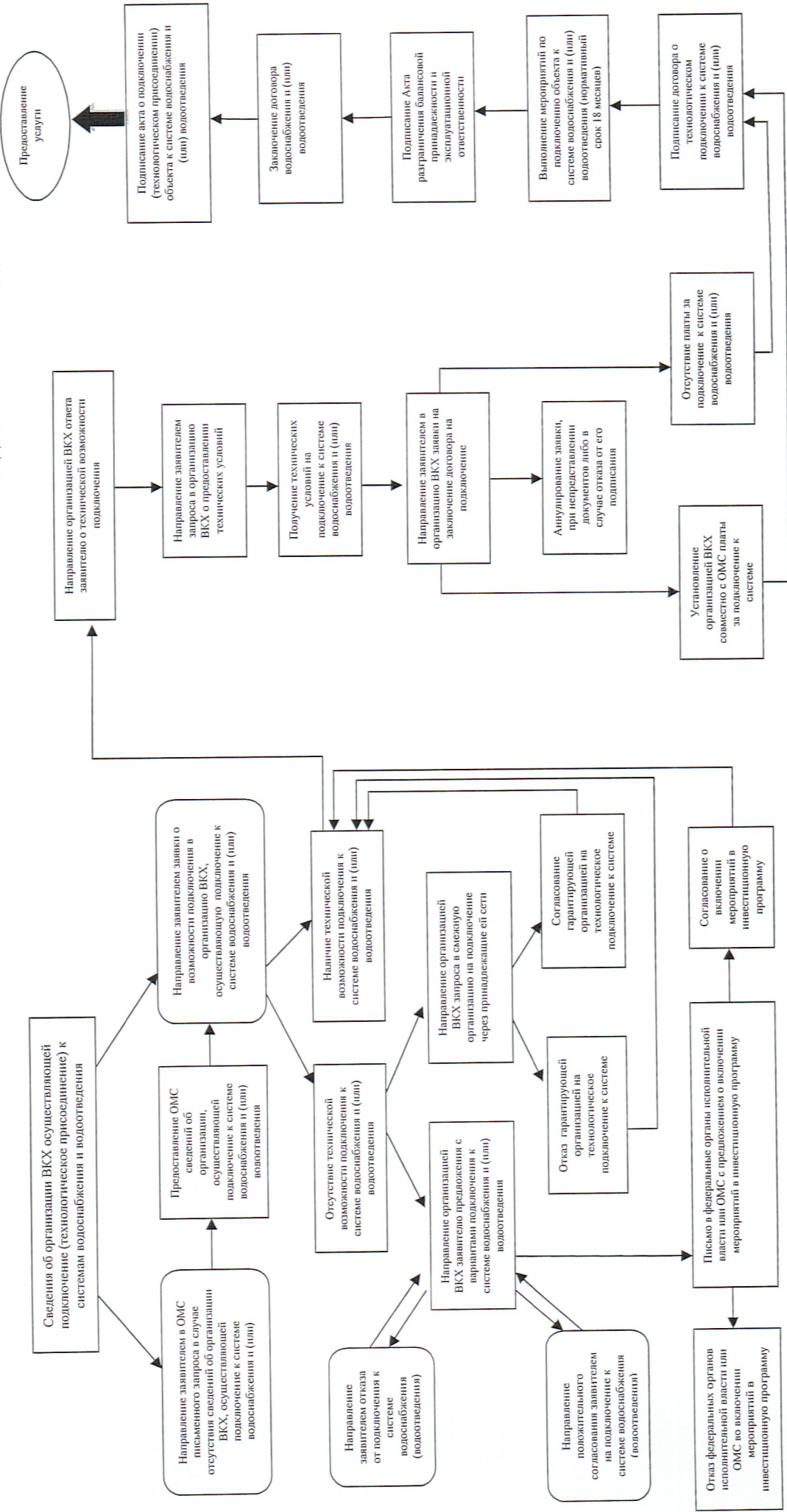
Раздел 5. Досудебный (внесудебный) порядок обжалования решений и действий (бездействия) «Организации», предоставляющего услугу, а также его должностных лиц

Подраздел 1. Информация для заявителя о его праве подать жалобу на решение и (или) действия (бездействие) «Организации» и (или) его должностных лиц, принятое (осуществленные) при предоставлении услуги

1.1. При необоснованном отказе или уклонении «Организации» от заключения договора о подключении заявитель вправе обратиться в суд с требованием о понуждении исполнителя заключить договор о подключении.

Блок-схема подключения (технологического присоединения) к системе водоснабжения и (или) водоотведения

Приложение № 1 к регламенту по подключению (технологическому присоединению) к системе водоснабжения и водоотведения



В настоящем приложении используются следующие сокращения:
 Организация ВКХ – организация водопроводно-канализационного хозяйства;
 Подключение – подключение (технологическое присоединение) к системе водоснабжения и (или) водоотведения;
 ОМС – органы местного самоуправления